

01. 이달의 정책

우리나라 금연정책의 현주소, WHO 담배규제기본협약 이행보고서

INFORMATION No.33

우리나라 FCTC 이행 성과 제5차 국가이행보고서

WHO 담배규제기본협약(FCTC) 당사국인 우리나라는, 협약 의무에 따라 매 2년마다 FCTC 사무국에 FCTC 이행현황을 담은 국가이행보고서를 제출하고 있음. 올해 제출한 제5차 이행보고서와 제4차 이행보고서(2014년 제출) 비교를 통해 최근 2년의 우리나라 이행성과를 평가할 수 있음.

*조항이행률: WHO에서 국가별 또는 연도별 이행수준 비교를 위해 정한 각 조항별 핵심 지표를 기준으로 산출함

제6조 담배수요 감소를 위한 가격 및 조세 조치

파이프담배, 엽권련, 각련, 물담배 등 신종담배에 건강증진 부담금 부과(14.7)

담뱃세 인상에 따른 담배가격 인상 (*15.1, 2,500원~4,500원, 80% ↑)

조항이행률

향후 과제: 중장기 담뱃세 인상계획 필요

제8조 담배연기의 노출로부터 보호

면적과 관계없이 커피전문점 포함 모든 음식점 금연구역 지정 실시(*15.1)

조항이행률

향후 과제: 당구장, 노래방 등 실내 공공장소의 전면 금연구역 지정 필요

제9조 담배제품 성분에 관한 규제

관련 담배 성분 및 첨가물 배출물에 대한 분석 연구 수행(*15.9)

조항이행률

향후 과제: 가향 등 담배제품 첨가물과 담배연기 성분 규제 조치 필요

제11조 담배제품의 포장 및 라벨

전자담배, 씹는 담배, 물담배, 머금은 담배에 경고문구 표시 추가 의무화(*14.11)

담뱃갑 경고면적 확대 및 경고그림 도입 확충(*15.6)

· 경고문구(30%) → 경고그림(30%) + 경고문구(20%)

조항이행률

향후 과제: 규격화 무(無)광고 포장(Pain Packaging) 도입 필요

제14조 담배의존 및 금연에 관한 수요감소 조치

보건소 금연클리닉 상담매뉴얼 등 금연지원에 관한 종합적 지침 개발·보급

국가 금연지원서비스 확대 및 강화(*15)

· 금연캠프 및 찾아가는 금연지원서비스 실시
· 병·의원 금연치료서비스 실시

조항이행률

향후 과제: 성과 관리를 통한 서비스 질(Quality) 개선과 연계성 제고 필요

서론

WHO 담배규제기본협약 이행보고서 제출 시기가 돌아왔다. 우리나라 담배규제정책이 당사국으로서 FCTC 조항들을 잘 이행하고 있는지 보고하는 것이다. 담뱃세 인상과 담뱃갑 경고그림 도입 등 눈에 띄는 변화가 있었던 지난 2년, FCTC 이행보고서를 통해 그 성과를 되짚어보고 향후 필요한 정책은 무엇인지 살펴보기로 한다.

WHO FCTC 국가 이행보고서

우리나라가 2003년에 서명하고, 2005년에 비준한 세계보건기구(WHO) 담배규제기본협약(Framework Convention on Tobacco Control, 이하 FCTC)은 보건 분야 최초의 국제협약으로서 현재 당사국이 180개국에 이른다. FCTC 당사국은 담뱃세 인상, 담배제품 불법거래 규제 등 담배의 수요 및 공급 감소 조치를 중심으로 하는 협약에 담겨있는 담배규제 정책을 이행할 의무가 있다. 뿐만 아니라, 협약 제21조(보고 및 정보교환)에 따라 당사국 총회(Conference of the Parties)가 열리는 연도, 즉 2년마다 각 조항별 이행 현황을 담은 국가 이행보고서를 제출해야 한다. 우리나라는 2014년까지 4번의 이행보고서를 제출했으며, 올해 2016년 4월 말 제5차 보고를 마쳤다.

우리나라 제5차 국가 이행보고서 주요 내용

FCTC 국가이행보고서는 해당 당사국의 담배규제 정책의 현황을 보여주는 중요한 자료이다. 특히, 격년으로 제출함으로써 현황이 정기적으로 업데이트 되며, 전차 보고서와 비교를 통해 그간 정책 발전과정을 살펴볼 수 있는 의미 있는 자료이다. 우리나라 또한 올해 보고서 내용을 통해 FCTC 이행현황과 지난 2년 동안의 정책적 도약을 살펴볼 수 있다.

조항이행률은 WHO에서 선정한 협약의 조항별 핵심 지표(총 148개)를 기준으로 산출되는 지표로서, 당사국의 이행현황을 분석·모니터링하는 기준이 된다. 먼저 보고서에 포함된 전체 조항을 기준으로 산출한 조항이행률에 따르면 현재 우리나라는 66%를 이행하고 있으며, 2014년과 비교하여 5%p 상승하여 협약 이행이 전반적으로 개선된 것으로 나타났다. 주요 조항별 세부 내용은 다음과 같다.

핵심조항	세부내용	2014년 제 4차 이행보고서 조항이행률	2016년 제 5차 이행보고서 조항이행률
제6조 담배수요 감소를 위한 가격 및 조세조치	2014년 국민건강증진법 개정으로 기존 궐련, 전자담배에만 부과하던 건강증진부담금을 파이프담배, 엽궐련, 각련, 물담배 등 각종 담배제품에도 부과하게 되었다 2005년 이후 10년 만에 2015년 1월부터 모든 담배제품의 가격이 인상되었으며, 궐련의 경우 한 갑의 2,500원에서 4,500원으로 가격이 80% 인상되었다. 올해 1월부터 사후면세점(Tax-free shops) 판매 품목에서 담배가 제외되면서 외국인 관광객의 경우에도 사후면세점 구입 담배의 개별소비세와 부가가치세 면제가 적용되지 않게 되었다.	66%	100%
제8조 담배연기에의 노출로부터 보호	협약 제8조에서는 담배연기에의 노출, 즉 간접흡연을 막기 위해 담배연기가 100% 없는 환경을 조성할 것을 명시하고 있으며, 특히 모든 실내 공공장소에서의 흡연을 금지하도록 권고하고 있다. 2015년 1월부터 기존 일정면적(100㎡ 이상)을 기준으로 금연구역이 적용되었던 휴게·제과·일반음식점이 면적과 관계없이 모두 금연구역으로 지정되었다. 그러나 사유작업장, 문화시설, 체육시설 등 면적이나 수용인원을 기준으로 금연구역이 부분적으로 적용되는 실내공간이 여전히 존재하여 이행개선이 요구되고 있는 실정이다.	59%	65%

<p>제9조 담배제품 성분에 관한 규제</p>	<p>담배제품 성분에 관한 규제와 관련하여, 2015년 9월 보건복지부는 질병관리본부 내에 흡연폐해연구소를 설치하여 담배의 성분, 첨가물 및 배출물 등을 분석하고 인체와 주변환경에 미치는 영향 등 유해성 측정을 시작했다. 그간 일부 민간대학의 연구 결과가 전부였던 것에서 국가적 차원의 연구기관이 설립된 것은 큰 성과라 할 수 있다. 그러나 아직 가향물질 및 각종첨가물 등 담배제품 성분이나 배출물에 대한 규제가 전무한 실정이며, 성분 및 배출물 분석결과를 기반으로 구체적인 규제방안이 마련되어야 함을 보여준다.</p>	<p>25% → 50%</p>	
<p>제11조 담배제품의 포장 및 라벨</p>	<p>협약 제8조에서는 담배연기에의 노출, 즉 간접흡연을 막기 위해 담배연기가 100% 없는 환경을 조성할 것을 명시하고 있으며, 특히 모든 실내 공공장소에서의 흡연을 금지하도록 권고하고 있다. 2015년 1월부터 기존 일정면적(100㎡ 이상)을 기준으로 금연구역이 적용되었던 휴게·제과·일반음식점이 면적과 관계없이 모두 금연구역으로 지정되었다. 그러나 사유작업장, 문화시설, 체육시설 등 면적이나 수용인원을 기준으로 금연구역이 부분적으로 적용되는 실내공간이 여전히 존재하여 이행개선이 요구되고 있는 실정이다.</p>	<p>70% → 90%</p>	
<p>제14조 담배의존 및 금연에 관한 수요감소 조치</p>	<p>2005년부터 실시한 보건소 금연클리닉 서비스에 대한 예산을 지속적으로 확대하고 지원을 강화했으며, 포괄적·전문적 담배의존치료서비스의 제공과 약물치료제 지원과 관련하여 2015년부터 지역금연지원센터 지정, 병·의원 금연치료서비스, 금연캠프 실시 등 서비스 대상을 확대하고 비용을 일부 지원함으로써 서비스의 전문성 및 접근성을 높였다. 또한, 담배의존 및 금연에 관한 종합적인 지침과 관련하여, 국가적 차원에서 근거를 기반으로 개발 및 보급되고 있는 보건소 금연클리닉 상담매뉴얼 등 금연지원사업의 지침이 이에 해당하는 것으로 확인되었다.</p>	<p>95% → 100%</p>	

FCTC 비준 10년의 영향평가(Impact Assessment)

지난 2년은 FCTC 국내 이행이라는 측면에서 가장 괄목할 만한 시기라고 볼 수 있다. 10년 만에 **담배가격이 인상**되었고, 국민건강증진법 제정 20년 만에 **경고그림 도입**이 이루어졌으며, **실내 공공이용시설에서 전면 금연구역이 확대**되었다. 뿐만 아니라 흡연자의 금연 지원을 위한 **국가서비스도 한층 강화**되고, **국가적 차원에서 담배의 유해성을 분석**하기 시작한 시기이기도 하다.

2014년 러시아 모스크바에서 열린 FCTC 제6차 당사국 총회에서는 협약 발효 10년을 기념하여 FCTC가 협약 당사국 및 전 세계 담배규제 정책의 발전에 미친 영향을 평가하기 위한 전문가 그룹의 설립을 결정하였다. 해당 결정에 따라 총 8인이 세계 담배규제 및 정책평가 분야 전문가 그룹으로 구성되어 FCTC의 발효와 이행 10년의 성과를 평가하기 위한 업무가 착수되었다.

FCTC 영향평가 수행 범위

- √ FCTC가 국가 담배규제 법률 및 정책 강화에 미치는 영향 분석
- √ 국제법으로서 FCTC가 당사국의 담배규제법 보호에 미치는 영향 분석
- √ FCTC가 담배사용 및 담배연기에의 노출 감소에 미치는 영향 분석

FCTC의 영향을 분석하기 위해 전문가그룹은 세계 전체의 협약 영향 분석에 더하여 국가별 영향 분석을 위한 대표 국가를 선정하였는데, 경제규모 등을 고려하여 선정한 총 12개 대표국가에 영국, 터키, 필리핀 등과 함께 우리나라가 선정되었다.

우리나라 FCTC 영향평가 주요 결과

지난 3월, FCTC 영향평가 전문가그룹 의장 페카 푸스카(Pekka Puska) 교수와 부의장인 마이크 도브(Mike Daube) 교수, 보건복지부와 국가금연지원센터를 비롯한 국내 담배규제 정책 및 사업 책임자와 담당자, 학계 전문가 등 총 40여 명의 논의를 바탕으로 진행된 금번 영향평가 결과, FCTC는 2005년 국내 비준 이후 지난 10년 간 우리나라의 담배규제 정책 도입, 개발, 발전 및 개선에 전반적으로 긍정적인 영향을 미친 것으로 나타났다.

1) 먼저, FCTC는 국내 주요 담배규제 정책의 추진과 이행에 필요한 과학적 근거를 제공하였다. 2) FCTC는 우리나라가 포괄적인 담배규제 정책을 추진할 수 있는 당위성을 확보하는 데에 결정적인 기여를 하였다 3) 우리나라가 제5차 당사국 총회를 성공적으로 개최하고 제6차 총회 의장국으로서의 리더십을 적극적으로 발휘한 것은 FCTC의 발전에 우리나라가 기여한 부분임과 동시에 국내적으로는 협약 이행의 중요성과 필요성에 국민적 공감을 도모하고 담배규제에 관한 인식 개선의 계기가 되었다.

FCTC 영향평가 전문가 그룹은 특히 핵심적인 담배규제 정책 추진 과정에서 **협약이 적극적으로 활용되고 있음에 주목하였다. 1) 국가 담배규제 정책을 이행을 위한 담배규제 전문기관 설치(국가금연지원센터와 흡연폐해연구소)와 이를 바탕으로 민관과의 협력체계 상시 운영 2) 담배사용의 폐해에 대한 인식 개선을 위한 국가적 단위의 금연홍보사업 추진과 아동 및 청소년 대상 흡연예방 교육프로그램 운영 3) 2005년 전국 보건소 금연클리닉을 시작으로 중증흡연자를 위한 금연캠프, 병의원 전문치료 등 금연지원서비스의 우수성 4) 정기적으로 성인과 청소년의 담배사용 현황을 모니터링하는 국가적 노력 5) 담배가격을 2,500원에서 4,500원으로 인상하는 과정에서 보건복지부, 기획재정부 등 부처 간 협의를 도출 등의 범정부적 차원의 노력 6) 국회를 통과한 담뱃갑 경고그림 도입 사례 역시 FCTC와 해외 당사국의 선진사례를 적극 활용하고 체계적인 연구를 통한 효과적인 경고그림 개발을 추진하였다**는 것을 매우 높이 평가하였다.

한편, 향후 FCTC의 포괄적 이행 개선을 위해 해결되어야 할 우리나라의 정책 환경으로 제5차 이행보고서에도 나타났듯 담배회사의 입법 또는 정책관계자 로비 등 담배업계 정책 저해활동 근절을 위한 실효적 방안(제5조3항) 부재, 담배수요 감소조치 조항 가운데 이행률(0%)이 가장 낮은 제13조 담배광고·판촉 및 후원 금지에 대한 법령 부재 등이 제기되었다.

구분	핵심 지표 요약	2016년 제 5차 이행보고서 조항이행률
제13조 담배광고, 판촉 및 후원규제	담배광고, 판촉, 후원에 대한 포괄적 금지조치 시행, 초국경적 광고 근절을 위한 협력 등	0%
제15조 담배제품의 불법거래	담배불법거래 감시 및 조사를 도울 수 있는 담배유통 추적제도 개발, 국경간 담배무역에 관한 불법 무역 모니터링 및 데이터 수집 등	20%
제17조 경제적으로 실행 가능한 대체활동 지원제공	담뱃잎 경작자, 담배업계 종사자, 담배 판매 소매업자에게 경제적으로 실행 가능하고 지속 가능한 대체활동 지원	0%
제18조 환경 및 인간의 건강보호	담뱃잎 경작 및 담배제조와 관련하여 환경보호와 건강보호를 위한 조치	25%

FCTC 비준 10년, 그 후

FCTC 당사국으로서 이행률이 저조한 조항에 대한 방안을 마련해야 하며, 더 나아가 정량적 지표인 이행률로 측정할 수 없는 질적 측면의 발전을 위하여 앞으로의 노력이 더욱 중요하다. 하지만 여기에서 우리가 주목해야 할 사실은, 앞서 살펴봤듯이 우리나라 담배규제 정책이 지난 2년 동안 괄목할만한 성과를 이루었으며, 이에 FCTC가 근본적인 동력이 되었다는 점이다. 앞으로도 FCTC는 국가 담배규제 정책 발전에 있어서 중요한 역할을 할 것이며, 다음 국가이행보고서에서 더 큰 성과를 보여주는 데 기여할 것이다.

※ 출처 : 금연이슈리포트 Vol. 33 (2016 3+4월호)

링크 : http://www.khealth.or.kr/PublishBoard.do?bid=64&mid=1&cmd=_view&dept=&bns=7&idx=9276

02. 이달의 연구

학령기 및 청소년 초기 흡연행태와 흡연시작에 영향을 주는 요인에 관한 리뷰

본 원고는 다음 논문을 리뷰하였습니다.

[학령기 및 청소년 초기 흡연행태와 흡연시작에 영향을 주는 요인 (2009) / 박선희 / 대한간호학회지 제39권 제3호]

연구의 필요성

- 청소년기의 흡연은 이들의 혈압, 총 콜레스테롤, 중성지방, 체질량 지수 상승과 중요한 연관성이 있다.
- 청소년기 흡연의 다른 한 가지 특징은 흡연을 처음 시작하는 연령이 점차 낮아지고 있다는 점이다.
- 흡연시작 연령의 저하는 학령기 흡연경험자들의 학령기 이후 흡연 시도 위험성이 학령기 비흡연자들에 비하여 5 배 이상 높다는 점, 청소년 초기에 흡연을 시작한 성인 흡연자들이 매일 흡연자(Daily smoker)가 될 가능성이 높은 점, 조기 흡연은 폐암발생 위험성 증가와 유의한 관계가 있다는 점 때문에 심각한 문제로 여겨진다.
- 조기 흡연경험관련 문제점들과 흡연을 시작하는 연령이 초등학생으로까지 낮아지고 있다는 것은 흡연예방을 위한 중재적 접근이 중·고등학교 학생 집단뿐만 아니라 초등학생 집단으로까지 확대되어야 함을 시사한다.

연구 목적

- 2004 년부터 2007 년까지의 4 년간 (초등학교-중학교 1 학년) 대상자들의 흡연행태를 조사한다. 흡연을 경험한 청소년들의 백분율, 흡연강도(흡연자들 중 매일 흡연자들의 백분율), 흡연기간의 세 가지 측면에서 흡연행태를 분석한다.
- 2004 년도 비흡연자들을 대상으로 하여, 2004 년 이후 이들의 흡연시작을 유발하는 요인을 조사한다. 이때, 2004 년도에 측정된 요인들을 독립변수로 이용한다. 즉, 종단 분석(Longitudinal analysis)을 실시하여 흡연시작과 원인 요인들 간 인과관계를 분석한다.

연구 방법

- 본 연구는 2004 년도 초등학교 4 학년 코호트를 대상으로 2004-2007 년 동안 매년 수집된 자료를 분석하였다.
- 2004 년도 초등학교 4 학년 코호트는 층화단계집락표집(Stratified Multi-Stage Cluster Sampling) 방법을 이용하여 추출하였다.
- 본 연구는 SAS Version 9.1 을 이용하여 분석하였다.

연구 결과

1. 학령기 및 청소년 초기 흡연행태

1) 학년별 흡연자의 백분율

초등학교 4학년 시기 흡연자 수는 24명(0.84%)이었고, 초등학교 5학년 시기에는 24명(0.89%)이었다. 초등학교 6학년 시기에는 45명(1.68%)이었고, 중학교 1학년 시기에는 85명(3.39%)이었다(Figure 2).

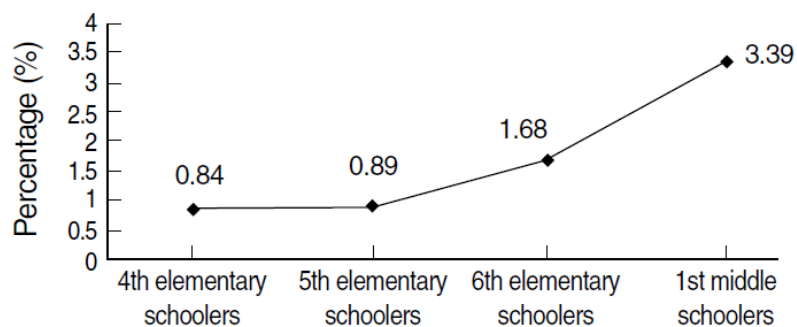


Figure 2. Percentages of lifetime smokers*.

*Those who used cigarettes during the past year.

2) 흡연경험자들 중 매일 흡연자의 백분율

초등학교 4학년들 중 매일 흡연자(Daily smoker)는 없었다. 18명의 흡연자가 1년에 몇 번 피는 수준이라고 응답했으며, 나머지 6명은 매일 흡연자는 아니지만 한 달에 한 번 이상은 담배를 피운다고 응답하였다. 초등학교 5학년 시기에는 1명(4.3%)이 매일 흡연자라고 응답했으며, 19명은 1년에 몇 번 피우는 수준이고 3명은 한 달에 한 번 이상 흡연을 한다고 보고하였다. 초등학교 6학년 시기에는 흡연자들 중 2명(4.4%)이 매일 흡연자라고 응답하였으며, 31명이 1년에 몇 번 피는 수준이고 12명이 한 달에 한 번 이상 흡연한다고 응답하였다. 중학교 1학년 시기에는 흡연자들 중 14명(16.5%)이 매일 흡연자로, 50명은 1년에 몇 번 피우는 수준으로, 21명이 한 달에 한 번 이상 피우는 수준이라고 보고하였다(Figure 3).

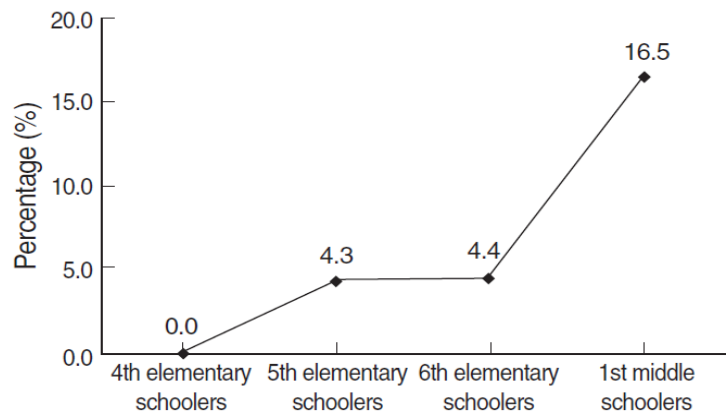


Figure 3. Percentages of daily smokers*.

*Those who used at least one cigarette everyday during the past year.

3) 총 흡연기간에 따른 흡연행위

자료를 수집한 4년 동안 흡연행위 조사에 응답을 하지 않은 두 명의 대상자를 제외한 138명을 대상으로 총 흡연기간에 따라 3개의 집단으로 분류하였다. 총 흡연기간이 3년인 대상자와 4년인 대상자의 수는 각각 2명이었다. 총 흡연기간이 2년인 흡연자의 숫자는 30명 이었고, 총 흡연기간이 1년 이하인 흡연자의 숫자는 104명이었다

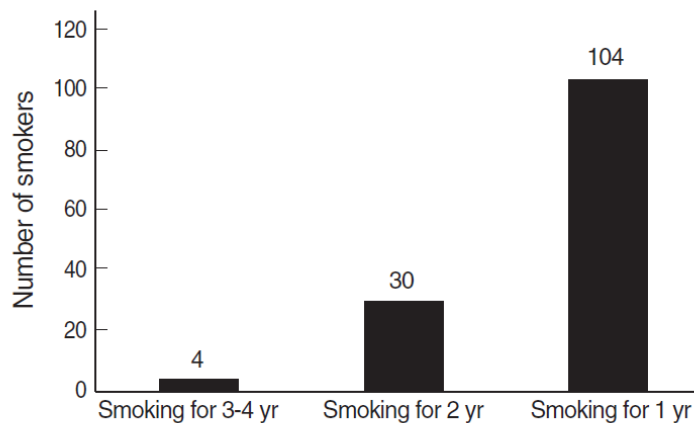


Figure 4. The number of smokers depending by smoking duration.

2. 흡연시작에 영향을 미치는 예측요인

각각의 독립변수와 '흡연시작'과의 연관성을 조사한 이변량 분석에서는 학교에서의 외로움이 높을수록(OR=1.22, p=.008), 위험한 활동을 즐기는 경향성이 높을수록(OR=1.41, p=.006), 경험한 비행행위 숫자가 증가할수록(OR=1.39, p<.001), 우울수준이 높을수록(OR=1.33, p=.007), 스트레스를 받는 스트레스 원의 숫자가 증가할수록(OR=1.10, p=.007) 흡연을 시작할 위험성이 유의하게 높아지는 것으로 나타났다.

다변량 분석에서 통계적 유의성을 보인 원인 요소들은 위험한 활동을 즐기는 경향성(OR=1.29, p=.002)과 경험한 비행의 숫자(OR=1.30, p=.002)이었다. 이는 이변량 분석에서 통계적 유의성을 보였던 변수들 중에서 '위험한 활동을 즐기는 경향성'과 '비행행위'가 아동 및 청소년 초기 흡연시작의 성공적인 예측요인으로 보다 중요함을 의미한다. 다른 요소들이 흡연시작에 미치는 영향을 제외한 후, 위험한 활동을 즐기는 경향성 1점이 증가될수록 흡연을 시작할 위험성이 29% 증가하였으며, 경험한 비행의 숫자가 1개씩 증가할수록 흡연을 시작할 위험성 또한 30% 증가하였다.

논의

1. 학령기 및 청소년 초기 흡연행태

초등학교 4학년 코호트를 대상으로 중학교 1학년 시기까지 흡연행태를 추적 조사하였다. 그 결과, 흡연자들 중 매일 흡연자들의 백분율 또한 학년이 증가함에 따라 증가하였다. 특징적인 현상은 초등학교 5-6학년 시기에는 약 4%로 비슷한 양상을 보이다가, 중학교 1학년 시기에 약 4배가량 급증하는 양상을 보였다. 총 138명의 흡연 경험자들을 흡연기간에 따라 분석한 결과, 초등학교 4-6학년 시기의 흡연은 지속적인 흡연 행태이기 보다는 흡연을 실험적으로 시도하는 양상을 보이는 것으로 여겨진다.

다른 한 가지 특징은 새로운 흡연 시도자와 매일 흡연자가 초등학교에 비하여 중학교 1학년 시기에 갑자기 증가한다는 점이다. 이들 중 1년 이상 흡연을 지속하는 대상자의 백분율도 상승할 가능성이 있다는 가정에 따르면, 흡연문제는 초등학교 시기보다는 중학교 1학년 시기가 더 문제가 되는 것으로 여겨진다. 본 연구에서 조사된 학령기 및 청소년 초기의 흡연행태를 고려하면, 흡연 예방의 적절한 중재 시기는 대다수의 청소년들이 흡연을 시작하기 전인 초등학교 시기에 보다 집중적으로 이루어질 필요가 있다.

2. 흡연시작에 영향을 미치는 예측요인

본 연구의 이변량 분석에서 흡연시작 위험성 증가를 성공적으로 예측한 요인들은 학교에서의 외로움, 위험한 활동을 즐기는 경향성, 자기 통제력, 비행행위, 우울성향, 스트레스이다. 다변량 분석 결과, 흡연시작의 예측에 통

계적으로 유의한 변수들은 **위험한 행위를 즐기는 경향성과 비행**이었다. 본 연구 대상자들의 4년간 흡연행태를 보면, 중학교 시기에 흡연시작이 급격히 증가하는 것을 알 수 있었다. 따라서, 대다수 학생이 흡연행위를 시도하기 전인 초등학교 시기에 '위험한 행위를 즐기는 경향성'을 이용하여 흡연시작 고위험군을 선별하고 이 집단에 예방적 중재를 실시한다면, 고위험 집단의 흡연시작 위험성을 낮출 수 있을 것으로 여겨진다.

결론

- 본 연구를 통해 중학교 1학년 시기에 흡연을 시도하는 학생들이 급격하게 증가하는 양상과 흡연의 위험성이 **'위험행위를 즐기는 경향성'이 높은 초등학생들에게서 유의하게 증가됨**을 알 수 있었다. 이러한 연구 결과는 **초등학교 집단을 대상으로 한 흡연관련 중재가 보다 적극적으로 시행**되어야 함을 시사한다. 특히, 흡연 예방을 위한 최적의 시기는 초등학교 시기이므로, 이 시기에 흡연예방 교육이 체계적으로 이루어져야 함을 의미한다.
- 흡연중재와 관련해서는 **'위험행위를 즐기는 경향성' 조사를 통하여 흡연 시작의 위험성이 높은 고위험군의 선별이 가능하고 비행행위 중재를 통하여 이후 발생 가능한 흡연시도의 위험성까지 낮출 수 있으므로**, 흡연 중재프로그램 개발 및 적용 시에 이 두 가지 요소를 고려할 필요가 있다.

03. 오늘 학교는 (8월 3주차 ~ 8월 4주차)

이주의 보도

시 교육청, 광주지방경찰청과 함께 흡연예방사업 추진



광주광역시 교육청(교육감 장휘국)이 17일 광주지방경찰청 교육센터에서 학교전담경찰관을 대상으로 ‘청소년 흡연지도 역량강화 연수’를 개최했다. 이 연수는 ‘지역사회와 함께하는 2016 학교흡연예방사업’의 일환으로 아동·청소년 비행의 관문인 흡연 행위에 대한 이해를 돕고 구체적인 생활지도 역량을 강화하고자 기획됐다.

연수에 참여한 한 학교전담경찰관은 “청소년기 특성에 따른 흡연지도 방법을 알게 됐다”며 “경찰관의 역할에 대해 생각해 볼 수 있었던 의미 있는 연수였다”고 참여 소감을 말했다. 현재 시 교육청은 학교흡연예방사업의 적극 추진을 위해 관내 전체 학교를 선도학교로 지정·운영하고 이 중 33교는 심화형 학교로 각종 특화사업을 실시하고 있다.

시 교육청 관계자는 “다양한 흡연 예방 및 금연 프로그램 제공과 교직원 대상 역량강화 연수를 추진 중에 있어 그 사업의 성과가 기대된다”고 밝혔다.

삼천포여중, 여름방학 청소년 흡연예방 문화 체험 캠프


삼천포여자중학교(교장 전규은)는 8월 16일부터 17일까지 이틀간 청정지역인 지리산과 산청군 일원에서 여름방학 청소년 흡연예방 문화 체험 캠프를 실시하였다. 삼천포여자중학교는 올해 흡연 예방 금연 실천학교로 지정되어 이번 캠프에 학생 22명, 지도교사 2명이 참가하여 흡연에 대한 경각심을 높이고 극기훈련을 통해 동료애를 높였다.


16일에는 도전의식을 기르기 위한 경호강 래프팅을 체험한 후 학생들이 직접 친구들과 함께 저녁 식사를 만들어 나누어 먹으며 밥상머리 교육을 실시하고 재미있는 추억을 쌓았다. 다음날은 지리산 둘레길을 탐방하고, 산청의 문화체험 등을 답사하는 체험프로그램으로 진행되었다.

박준희 학생은 “친구들과 함께 한 극기훈련은 학교 수업에서 느끼지 못했던 인내심과 협동심을 발휘할 수 있는 소중한 시간이 되었다.”고 소감을 이야기 했다.


8월 3주차 ~ 4주

- (학 교) 흡연예방 조기교육, '마술과 함께하는 청소년 흡연예방 교육', 흡연예방 및 금연 실천 인형극 관람, 여름방학 청소년 흡연예방 문화 체험 캠프, 흡연예방 UCC 제작 등 실시
- (보건소) 청소년 흡연 예방교실 운영, '어린이 흡연예방 음악극' 공연, 찾아가는 흡연예방교육, 음주 및 흡연예방 포스터 공모전, 학생 및 교직원을 대상으로 순회 금연 교육, 청소년 건강리더 금연교실 등 실시
- (교육청 및 교육지원청) '청소년 흡연지도 역량강화 연수' 개최, 흡연예방 벽화 그리기 사업 실시

일자	제목	주요 내용	보도처	비고
16-08-17	광주광역시 교육청, 광주지방경찰청과 함께 흡연예방사업 추진	 <ul style="list-style-type: none"> ✓ 광주광역시 교육청(교육감 장휘국)이 17일 광주지방경찰청 교육센터에서 학교전담경찰관을 대상으로 '청소년 흡연지도 역량강화 연수'를 개최했다. 이 연수는 '지역사회와 함께하는 2016 학교흡연예방사업'의 일환으로 아동 청소년 비행의 관문인 흡연 행위에 대한 이해를 돕고 구체적인 생활지도 역량을 강화하고자 기획했다. 	광주시교육청	교육청
16-08-17	고양시 덕양구 보건소, 방학기간 청소년 흡연, 음주예방교실 운영	<ul style="list-style-type: none"> ✓ 고양시(시장 최성) 덕양구보건소는 지난 12-13일 지역 청소년을 대상으로 흡연 음주예방교실을 운영했다고 밝혔다. ✓ 이번 교육은 풍선, 빙고게임, 퀴즈 등을 통해 자원봉사의 개념과 흡연·음주가 개인과 사회에 미치는 영향, 흡연·음주 상황에 대처하는 방법 등 흡연·음주의 위험성을 알아보는 시간으로 진행됐으며 또한 SNS를 활용한 금연홍보 활동도 진행했다. 	뉴스웨이브	보건소

<p>16-08-18</p>	<p>봉화교육지원청, 담배 없는 건강한 학교 벽화 조성</p>	 <p>✓ 봉화교육지원청은 청소년 흡연을 예방하고 금연분위기를 조성하기 위하여 춘양중, 한국산림과학고를 대상으로 흡연예방 벽화그리기 사업을 최근 완료했다.</p>	<p>영주신문</p>	<p>교육지원청</p>
<p>16-08-19</p>	<p>원주보건소, 자체 제작 '어린이 흡연예방 음악극' 공연</p>	<p>✓ 원주시 보건소(소장 유명민)가 주최하고 극단 '지음' 이 꾸미는 흡연 예방 음악극 '다함께 노!노! 스모킥' 공연이 19일 치악예술관 전시실에서 열렸다.</p> <p>✓ 담배의 해로움과 간접흡연의 위험성 등을 노래와 춤, 연극을 통해 표현하고 어린이 관객과 소통할 수 있는 무대로 꾸며졌다.</p>	<p>News1</p>	<p>보건소</p>
<p>16-08-20</p>	<p>임실군, 금연 조기교육으로 1차 예방에 나선다</p>	<p>✓ 임실군은 지난 19일 한국치즈과학고 교직원과 전교생을 대상으로 '마술과 함께하는 청소년 흡연예방 교육' 을 실시해 큰 호응을 얻었다.</p> <p>✓ 이번 흡연예방 교육은 군 보건의료원 직원과 마술사가 직접 학교를 방문해 흡연예방의 필요성과 목적을 마술과 접목시켜 공감대를 이끌어내 높은 교육효과를 거뒀다.</p>	<p>NewsMaker</p>	<p>기본형</p>
<p>16-08-22</p>	<p>인천 부현동초, 1~3학년 흡연예방금연실천 인형극 공연 관람</p>	<p>✓ 인천 부현동초등학교(교장 조숙자)는 7월 14일(목) 초등학교 저학년 시기부터 흡연예방에 대한 기초적인 정보를 습득하고, 학생들의 눈높이에서 흥미와 관심을 가지고 참여할 수 있도록 인형극 공연을 실시했다.</p>	<p>교육연합신문</p>	<p>기본형</p>

16-08-23	삼천포여중, 여름방학 청소년 흡연예방 문화 체험 캠프	<ul style="list-style-type: none"> ✓ 삼천포여자중학교는 8월 16일부터 17일 까지 이틀간 청정지역인 지리산과 산청 군 일원에서 여름방학 청소년 흡연예방 문화 체험 캠프를 실시하였다. 	경남매일	기본형
16-08-23	포항시 북구 보건소, 제 11회 청소년 흡연, 음주예방 포스터 공모전	<ul style="list-style-type: none"> ✓ 포항시 북구 보건소는 청소년기에 미치 는 흡연 및 음주의 폐해에 대한 경각심 을 보취하고자 '제 11회 청소년 흡연, 음주예방 포스터 공모전' 을 실시한다. ✓ 공모주제는 청소년기에 미치는 흡연과 음주의 폐해, 청소년에게 담배 및 주류 판매 금지, 공중이용시설에서 흡연행위 금지 등으로 당선작품은 홍보매체 제작 시 활용하고 청소년 흡연, 음주 교육 자 료로 활용할 계획이다. 	CBN 뉴스	보건소
16-08-24	양주시 보건소, 청소년 흡연예방교육 실시	<ul style="list-style-type: none"> ✓ 양주시 보건소는 지난 4월부터 이달까지 관내 28개 학교를 방문하여 총 2,661 학 생들을 대상으로 청소년 흡연예방교육을 실시했다고 밝혔다. 	IPN뉴스	보건소
16-08-25	경산 하양초, 흡연예방 공모 UCC부문 '최우수상'	<ul style="list-style-type: none"> ✓ 경산교육지원청(교육장 김병찬)은 지난달 에 실시한 학생 흡연예방 및 금연실천 공모전 결과, 우수작품을 교육감상 후보 작으로 추천해 하양초등학교 1학년 한유 린 외 3명의 학생이 제출한 UCC가 25일 경상북도교육청 최우수 작품으로 선정되 어 수상을 하게 되었다. 	경북신문	심화형

<p>16-08-25</p>	<p>봉화군 보건소, 초/중/고 순회 금연교육</p>	 <ul style="list-style-type: none"> ✓ 봉화군 보건소에서는 ‘미래의 꿈나무들을 위한 깨끗한 환경 선물하기’ 라는 주제로 지난 18일부터 오는 10월 24일까지 관내 초·중·고등학교 15개소 학생 및 교직원 1,610명을 대상으로 순회 금연교육을 실시하고 있다. ✓ 이번 교육은 어린이 청소년들이 쉽게 노출되기 쉬운 공중이용시설이나 금연구역에서 간접흡연을 예방하고, 청소년들의 흡연율이 높은 중·고등학교 학생들에게 금연 동기를 부여하고자 한다. 	<p>CBN뉴스</p>	<p>보건소</p>
<p>16-08-25</p>	<p>양주시 보건소, 청소년 흡연 예방교육 실시</p>	<ul style="list-style-type: none"> ✓ 양주시 보건소는 지난 4월부터 이달까지 관내 28개 학교를 방문 초중고등학생 총 2661명을 대상으로 청소년 흡연예방교육을 실시했다고 밝혔다. ✓ 강의와 함께 금연선포식, 서약서 낭독, 금연 모형, 절주 모형 체험 등 스스로 참여하는 기회를 제공해 교육 효과를 높였다. 	<p>국제뉴스</p>	<p>보건소</p>
<p>16-08-26</p>	<p>경주시 보건소, 청소년 금연동기유발 프로그램 실시</p>	<ul style="list-style-type: none"> ✓ 경북 경주시 보건소는 다음달 22일까지 경주여자중학교 학생 12명을 대상으로 청소년 금연동기유발프로그램을 실시한다. ✓ 보건소에 따르면, 금연동기유발프로그램은 한국건강증진개발원에서 개발한 프로그램으로 금연서약서 작성, 니코틴의존도 검사, 미술심리치료, 역할극을 통한 흡연 거절하기, 금연교육 등 다양한 프로그램이 진행된다. ✓ 경주시 보건소는 기존 프로그램에 미술심리검사 및 스트레스 해소를 위한 심리치료를 접목하여 전문성을 높이고 학생들이 금연에 성공할 수 있도록 도움을 주고 있다. 	<p>FocusNews</p>	<p>보건소</p>

<p>16-08-26</p>	<p>청소년 건강리더 금연 교실</p>	<p>✓ 포항시 남구 보건소는 이동고등학교 학생 15명을 대상으로 흡연예방교육을 위한 청소년 건강리더 금연교실을 실시했다.</p>	<p>경북매일</p>	<p>보건소</p>
<p>16-08-27</p>	<p>강진군 보건소, 방학 동안 흡연예방교육 실시</p>	<p>✓ 전남 강진군 보건소는 흡연에 대한 올바른 인식을 심어주기 위해 여름 방학 기간 동안 관내 지역아동센터 6개소 175여명 아동·청소년들을 대상으로 흡연예방교육을 실시했다.</p>	<p>NewsMaker</p>	<p>보건소</p>

03. 오늘 학교는 (8월 5주차 ~ 9월 1주차)

이주의 보도

칠곡교육청 ‘학교흡연예방, 금연실천 캠페인’



칠곡교육지원청(교육장 김성란)은 청소년 흡연예방 교육을 강조하고 흡연을 감소를 위해 ‘학교흡연예방 및 금연실천 캠페인’을 지난 26일 순심중학교 운동장에서 실시했다. 이날 캠페인 장소인 순심중학교는 흡연예방 및 금연실천 심화형 학교로서 전교생 및 교육지원청 관계자들이 지켜보는 가운데 ‘흡연풍선 터뜨리기’ 행사를 시작으로 금연실천 다짐기를 선언했다. 교직원 및 금연홍보단과 교육지원청 관계자들은 운동장과 교실, 학교주변을 돌며 금연의 중요성을 학생들에게 알리고 담배의 해로움과 흡연의 피해, 흡연 예방의 중요성 등을 다시 한번 강조하고, 실천하는 목적으로 캠페인을 전개했다. 김성란 교육장은 “흡연예방 및 금연실천 운동을 적극적으로 추진해 학교 및 학교 밖에서의 금연실천 잘 이루어질 수 있도록 지도할 것을 당부했다.

공주 탄천중, ‘청소년 흡연예방 힙합 뮤지컬 관람’




공주시 탄천중학교(교장 이용한)는 지난 5일 사곡중학교, 이인중학교와 합동으로 교내 강당에서 창작 뮤지컬극단 가족의 청소년 흡연예방 힙합 뮤지컬을 관람했다. 뮤지컬 극단 단원들은 신나는 음악과 화려한 조명을 갖춘 무대와 퍼포먼스로 멋진 공연을 보여주었으며 환호성으로 공연을 즐겼다. 뮤지컬 관람 후에는 학생들과 뮤지컬 배우들이 함께 흡연금지를 다짐하는 선서 시간을 가짐으로서 선서를 통해 건강한 학교생활을 위한 각오를 가졌으며 청소년들에게 익숙한 힙합을 주 음악으로 함으로서 지친 청소년들에게 쉴 수 있는 시간을 제공해주는 동시에 담배의 해로움을 인지시킬 수 있는 기회였다.

8월 5주차 ~ 9월 1주차

- (학 교) 청소년과 학부모 대상 학교 폭력과 흡연예방 합동 캠페인 실시, ‘금연 부채’ 만들기로 흡연예방 및 금연캠페인 실시, 금연교육 융합 인성교육 실시, Wee Class 또래 상담도우미 선정, 학생흡연예방 체험부스 운영, 연극 통한 흡연예방교육 실시
- (보건소) 또래 금연지도자들의 금연 홍보활동 및 홍보부스 운영, 흡연예방 체험 캠프 운영, 어린이 흡연예방 교육 인형극 공연, 지역아동센터 흡연예방교육 실시
- (교육청 및 교육지원청) 학교 흡연예방 및 금연실천 캠페인 시행, 흡연예방 및 금연교육 연수 실시, 경찰서와 연계한 흡연예방 합동 캠페인 실시, 학교 흡연예방 공모전 실시, 담배판매 금지 홍보활동 실시, 생명사랑·흡연예방 페스티벌 개최

일자	제목	주요 내용	보도처	비고
16-08-30	‘또래금연지도자’ 금연홍보에 나서다	<ul style="list-style-type: none"> ✓ 하남시 보건소와 덕풍청소년문화의 집은 27일 ‘제1회 그랑 우리랑 마을축제’에 참여한 시민 300여명을 대상으로 또래금연지도자들이 금연홍보활동을 펼쳤다고 밝혔다. ✓ 시 관계자는 “학생들이 직접 참여하여 금연홍보 피켓 및 홍보부스를 운영하며 또래집단으로의 금연분위기 확산뿐만 아니라 지역주민들에게도 금연에 대한 인식개선에 도움이 될 것으로 예상된다”라고 말했다. 	한성일보	보건소
16-08-30	체험하는 흡연예방 캠프 운영	<ul style="list-style-type: none"> ✓ 봉화군 보건소에서는 흡연으로 인한 청소년의 건강과 담배 폐해를 최소화 시키고자 관내 2개교를 대상으로 4회에 걸쳐 ‘체험하는 흡연예방 캠프’를 운영하고 있다. ✓ 이번 ‘체험하는 흡연예방 캠프’는 8월 29일 경북인터넷고등학교를 시작으로 10월까지 운영하며, 전문 강사를 초빙하여 흡연의 폐해를 비롯한 건강 상식을 위주로 또래 친구들과 함께 힘을 모아 풀어나가는 게임형식, 그룹 별 토론, 도구를 사용하는 체험방식으로 진행하였다. 	영주신문	보건소

<p>16-08-30</p>	<p>칠곡교육청 '학교흡연예방, 금연실천 캠페인'</p>	 <ul style="list-style-type: none"> ✓ 칠곡교육지원청(교육장 김성란)은 청소년 흡연예방교육을 강조하고 흡연을 감소를 위해 '학교흡연예방 및 금연실천 캠페인'을 지난 26일 순심중학교 운동장에서 실시했다. 	<p>경상매일신문</p>	<p>교육지원청</p>
<p>16-08-31</p>	<p>보성경찰서, 청소년 학교폭력 합동 캠페인</p>	<ul style="list-style-type: none"> ✓ 보성경찰서는 지난 30일 오전 보성여자중학교 앞 정문에서 청소년과 학부모 등을 대상으로 학교 폭력, 흡연 예방을 위한 합동 캠페인을 실시했다. ✓ 이번 캠페인에서는 스스로 해결하기 어려운 고민이나 상담이 필요한 청소년들이 언제든지 도움을 받을 수 있는 'Help Call 청소년전화 1388'에 대한 홍보도 함께 진행했다. 	<p>국제뉴스</p>	<p>기본형</p>
<p>16-08-31</p>	<p>울산 진장중, 시원한 금연 부채로 흡연 유혹 날려</p>	<ul style="list-style-type: none"> ✓ 울산 진장중학교(교장 우해운)은 31일 1층 청아쉼터에서 전교생을 대상으로 흡연예방 및 금연 캠페인을 실시했다. ✓ 이번 금연 캠페인은 점심시간을 활용해 금연 자료 전시, 홍보 및 금연 부채 만들기 행사로 구성됐다. ✓ 이날은 Wee Class 또래 상담도우미 학생들이 금연상담 도우미로 선정돼, 당일 금연 캠페인 행사에 참여, 홍보하는 등 학생들이 앞장서서 행사를 진행하고 친구들의 참여를 권유했다. 	<p>이뉴스투데이</p>	<p>기본형</p>
<p>16-08-31</p>	<p>서천 서도초, 흡연예방을 위한 체험부스활동 실시</p>	<ul style="list-style-type: none"> ✓ 서도초등학교(교장 신병식)은 지난 30일 해오름관에서 학교흡연예방사업 심화형 학교 운영을 위한 학생흡연예방 체험부스활동을 운영했다. ✓ 유치원을 포함한 전교생이 다양한 흡연과 관련된 체험활동을 함으로써 흡연의 피해와 금연의 이로운 점을 몸소 느끼고 평생 금연을 다지는 시간을 가졌다. 	<p>대전투데이</p>	<p>심화형</p>

<p>16-09-01</p>	<p>학교운영위원 대상 흡연예방과 금연교육 연수</p>	<p>✓ 경상북도 구미교육지원청(교육장 이동걸)은 가족 구성원들의 건강과 소통을 도모하고 나아가 지역사회 흡연예방 분위기 조성을 위하여 2016.8.31. (수) 경상북도 구미연수원에서 학교운영위원 550여명을 대상으로 흡연예방 및 금연교육 연수를 실시했다.</p>	<p>구미뉴스</p>	<p>교육지원청</p>
<p>16-09-01</p>	<p>구미교육지원청 흡연예방교육 학부모 연수</p>	 <p>✓ 경상북도 구미교육지원청(교육장 이동걸)은 가족 구성원들의 건강과 소통을 도모하고 나아가 지역사회 흡연예방 분위기 조성을 위하여 31일 구미연수원에서 학교운영위원 550여명을 대상으로 흡연예방 및 금연교육 연수를 실시하였다.</p>	<p>국제i저널</p>	<p>교육지원청</p>
<p>16-09-01</p>	<p>봉화보건소, 체험하는 흡연예방캠프 호응</p>	 <p>✓ 봉화군 보건소가 흡연으로 인한 청소년의 건강과 담배 폐해를 최소화하기 위해 지역 내 2개교를 대상으로 하는 흡연예방캠프를 운영해 호응을 얻었다.</p> <p>✓ DISK 성격유형분석, 성격, 인격 찾기와 같은 토론도 심도 있게 진행해 관심을 끌고 있다.</p>	<p>경상매일신문</p>	<p>보건소</p>

16-09-02	보성군 보건소, 어린이 흡연 예방 교육 인형극 공연	<ul style="list-style-type: none"> ✓ 보성군 보건소(소장 김정희)에서는 지난 8월 31일 해당어린이집을 시작으로 10월까지 두 달간 관내 16개 어린이집, 유치원 및 초등학교를 방문하여 '찾아가는 흡연예방인형극' 을 공연한다. 	대한뉴스	보건소
16-09-06	수촌초, 연극 통한 흡연예방교육	<ul style="list-style-type: none"> ✓ 충남 공주시 수촌초에서는 지난 5월 1~4학년 학생을 대상으로 모여라 꿈동산 극단의 강사를 토빙해 '호랑이를 삼킨 담배' 인형극 흡연예방교육을 실시했다. ✓ 학생의 눈높이로 맞춘 재미있는 인형극을 시작으로 흡연을 거절하는 방법, 금연선서 등 다양한 프로그램으로 진행됐다. 	대전투데이	기본형
16-09-07	순천교육지원청, 학교, 경찰서와 연계하여 학교흡연예방 합동 캠페인 실시	<ul style="list-style-type: none"> ✓ 전라남도순천교육지원청은 7일 순천팔마중학교에서 학교, 경찰서, 순천 YMCA와 연계하여 학교흡연예방 합동 캠페인을 실시하였다. ✓ 하이파이브 퍼포먼스, 흡연예방 구호 외치기 등을 통해 흡연의 악영향에 대해 알렸으며, 유관기관과 연계하여 학교 흡연예방교육을 위해 노력하고 있다는 사실을 알렸다. 	아시아 뉴스 통신	교육지원청
16-09-07	울릉교육청, 학교흡연예방 공모전 실시	<ul style="list-style-type: none"> ✓ 흡연예방, 금연실천의 관심을 높이고 참신한 아이디어를 발굴해 학교흡연예방홍보사업에 활용하고자 공모전을 실시하였다. ✓ 포스터 21작, UCC 7작, 웹툰 6작 총 34작품이 출품되었으며, 심사를 거쳐 최우수작은 청소년흡연예방홍보 스티커로 제작되어 청소년흡연예방홍보단 활동에 사용된다. 	경상매일신문	교육청

<p>16-09-07</p>	<p>가평 상면초, 흡연예방 체험부스 운영</p>	<ul style="list-style-type: none"> ✓ 가평 상면초등학교(교장 장규일)은 7일 교내 운동장에서 금연의 중요성을 고취시켜 담배연기 없는 맑고 건강한 학교환경 조성을 위해 흡연예방 체험부스를 운영하였다. ✓ 담배의 정체를 인지시키고, 흡연피해 체험관, 폐활량 검사 및 건강체험관, 흡연피해 고글체험관, 평생다짐관 등 총 4개의 부스로 구성하고 부스별 전문강사를 배치하는 등 흡연예방을 위한 체험 활동을 지도했습니다. 	<p>경기일보</p>	<p>심화형</p>
<p>16-09-07</p>	<p>천안 부성중, 인성교육과 융합한 금연 운동 실시</p>	<ul style="list-style-type: none"> ✓ 천안부성중학교(학교장 최인섭)가 인성교육과 융합한 금연프로그램 운영으로 학교 금연문화를 정착시켜 관심을 끌고 있습니다. ✓ 지역 보건소와 연계한 금연 키움 서포터즈는 보다 전문적인 정보와 다양한 관련 체험을 학생들에게 제공하는 역할을 하고 있으며 	<p>중도일보</p>	<p>심화형</p>
<p>16-09-08</p>	<p>광명시 보건소, 지역아동센터 흡연예방교육</p>	<ul style="list-style-type: none"> ✓ 경기 광명시보건소는 지역아동센터 5곳 100여명을 대상으로 '흡연예방교육' 을 실시했다. ✓ 담배유해성분, 흡연 관련 질병과 사망률, 친구 간 담배 거절법, 금연서약, 흡연 폐모형 등을 이용한 체험 위주로 진행해 학생들의 큰 호응을 얻었다. 	<p>시민일보</p>	<p>보건소</p>
<p>16-09-11</p>	<p>구미교육지원청, 청소년 담배 판매금지 홍보활동 실시</p>	<ul style="list-style-type: none"> ✓ 구미교육지원청은 청소년 흡연율이 부쩍 늘어난 것을 위기 상황으로 판단해 관내 청소년들을 대상으로 담배 판매금지 홍보활동에 총력을 기울이고 있다. ✓ 홍보활동 지역으로 선정된 선주원남동의 주민센터 직원 및 청소년선도위원 등이 편의점 등의 담배업소를 방문해 담배 판매 시의 신분증 확인과 청소년보호법 중 청소년 유해약물 관련 조항이 포함된 협조문과 홍보물을 배포하며 청소년의 담배 판매금지에 힘을 쏟았다. 	<p>NSP통신</p>	<p>교육지원청</p>

<p>16-09-11</p>	<p>인천시교육청, 생명사랑·흡연예방 페스티벌 개최</p>	<ul style="list-style-type: none"> ✓ 인천광역시(교육감 이청연)은 9일 인천 문학경기장 보조경기장에서 인천광역시 초·중고 학생 및 인천 시민을 대상으로 2016 생명사랑·흡연예방 페스티벌을 진행했다. ✓ 학교, Wee센터, 인천보건교사회, 청소년성문화센터를 비롯한 기타 유관기관 등이 행사에 참여해 체험마당과 공연마당을 기획·운영하였다. ✓ 공연마당에서는 개막식, 뮤지컬과 아카펠라, 비보이 등 각종 공연이 진행되었으며 전시 및 체험마당에서는 흡연 예방 체험, 성 심리검사, 응급처치 및 심폐소생술 실습 등의 부스가 운영되었다. 	<p>도민일보</p>	<p>교육청</p>
-----------------	--	--	-------------	------------

04. 현장소식

창원 대암고등학교 정선희 선생님

1. 소속학교 소개 및 본인 소개를 부탁드립니다.



대규모 기계공업단지 창원에 위치한 창원 대암고등학교는 2006년 개교하여 바른 생활, 바른 행동으로 배움과 존중이 함께하는 교육목표 아래 공교육의 내실화를 충실히 이행하는, 오고 싶고 머물고 싶은 학교입니다. 특히 전 교사와 학생이 소통, 공감, 배려(CSC)라는 슬로건 아래 상호 인격을 존중하며 담배 연기가 없고 학교폭력이 없는 즐거움이 충만한 학교입니다.

저는 2011년부터 현재까지 6년 동안 인성부장으로 지내오면서 학생들의 흡연예방과 금연을 위해 최선의 노력을 했다고 생각합니다. 이전 학교 근무할 때는 주로 금연을 위해 본교로 전입해 오면서 **현재는 금연은 물론이고 미래의 흡연자가 없도록 흡연예방을 위해 노력하고** 있습니다. 학생의 흡연 사실을 인지한 즉시 **부모님과 대면 상담을 통해 일시적인 금연이 아니라 장기적으로도 금연할 수 있도록** 협력하여 지도하려고 최선의 노력을 다 하였습니다.



2. 학교의 특색에 대해 자세히 알려주세요.

본교의 교훈은 **'바른 생각·바른 행동'**으로 그에 맞는 미래사회를 주도할 창의·인성을 갖춘 능력 있는 인재 육성을 교육목표로 하고 있습니다. 따라서 학생 상호간의 배움과 성장, 자기 주도적 학습역량 강화에 중점을 두고 **'또래 배움 공동체 프로그램'**을 실시하고 있습니다. 이는 학생 멘토-멘티 팀을 구성하여 스스로 학습에 대한 의지를 고취하여 학교생활에 대한 의미를 찾게 하고 학업성취도를 향상시키는 데 목적을 두고 있습니다. 또한 학생들의 배움이 일어나도록 **교사 동아리를 운영**하고 있습니다. 교과를 넘어서 배움 중심 수

업에 뜻을 함께 하는 교사들이 동아리를 만들어 유익한 수업모형을 연구하고 수업내용을 함께 나누며 학생들에게 유익한 방향을 함께 고민하고 있습니다.

학습뿐만 아니라 **전인교육**에도 힘쓰고 있습니다. 그 일환으로 실시하고 있는 것이 **학교스포츠클럽**입니다. 남학생과 여학생이 반별로 리그전을 펼쳐서 공부에 지친 학생들에게 스트레스를 해소할 수 있는 장을 마련하여 정신건강 향상을 위해 애쓰고 있습니다.

그 외에도 2013년부터 **매년 5월 스승의 날**에 실시하고 있는 **'4정(正)-바른 생각 (生角), 바른 행동 (行動), 바른 마음 (心), 바른 말(語)- 체험을 위한 사제동행 대암산 등반'** 활동도 있습니다. 이는 본교의 교훈을 구현하고 사제 간 대화를 통해 정을 나누고 교실 밖에서의 체험의 기회를 제공하여 다양한 교육의 장을 마련하기 위해 전통으로 자리 잡은 행사입니다. 아울러 흡연예방 및 금연을 다지기 위해 등반 전 결의문 낭독과 대암산 정상에서 다짐 결의를 호연지기의 마음으로 다시 한번 마음을 모아 제창을 하였습니다. 이에 **흡연 제로화** 목표를 달성하고 있습니다.



▲ 등곳길 CSC를 통한 흡연제로화 인사릴레이



▲ 흡연제로 학교 만들기 전교생 금연티셔츠 착용 대암산 등반 캠페인

본교는 이러한 프로그램 등을 통해 학생들이 바른 인성을 가지고 학교생활에서 긍정적인 정서로 즐거운 생활을 할 수 있도록 최선을 다하고 있습니다.

3. 대암고등학교에서 상반기 동안 진행하셨던 사업들 중에 가장 기억에 남는 사업은 어떤 사업인지 말씀 부탁드립니다.

전교 학생회 중심의 금연 서포터즈 활동입니다. 학생회 간부 및 선도부 학생들로 구성된 금연 서포터즈팀은 점심시간을 이용하여 여러 가지 금연 및 흡연예방 판넬과 금연교육 모형을 가지고 급식소 근처의 분수대에서 전시를 합니다. 교사가 흡연지도를 하면 자칫 잔소리가 될 수도 있는데, 학생이 주체가 되어 활동을 하다 보니 흡연지도에 대한 강제성이 배제되면서 예방교육의 효과가 컸습니다. 그리고 지속적으로 활동하기 때문에 더욱 더 예방교육에 대한 홍보효과가 매우 크다고 할 수 있습니다. 또한, 급식을 기다리는 틈새시간을 활용하다 보니, 전교직원을 포함하여 전학생에게 몸에 스며들 듯이 홍보가 되어 효과가 컸습니다.



▲ 대암고 금연서포터즈 활동

4. 학교 흡연예방 교육사업을 성공적으로 수행하고 있으신데, 성공 요인이 무엇이라고 생각하십니까?

금연 서포터즈와 같은 **학생 중심의 활동**으로 예방교육을 하다 보니, 흡연을 하는 학생들이나 흡연을 안 하는 학생들에게 거부감 없이 받아들여지게 되어 효과가 컸습니다. 그리고 학생 본인의 금연하고자 하는 동기부여와 의지가 성패를 좌우하는데, **교사가 프로그램을 통해 도와주는 역할**을 포기하지 않고 끝까지 지도할 수 있는 지구력을 발휘하고 학생에 대한 사랑이 있을 때 흡연예방교육에 대한 효과가 높아진다고 생각합니다.



▲ 학생 중심의 금연선포식

5. 상반기에 학교흡연예방교육 담당자 연수에서 ‘외국사례를 통해서 본 우리나라 청소년의 효과적인 흡연예방 및 금연활동’이라는 주제로 현실감 있는 강의를 진행하셨다고 들었습니다. 관련된 시사점 또는 사업 개선방안에 대해 말씀 부탁드립니다.

학교 급이나 교육 대상에 따라 달라져야 한다고 생각합니다. 우선, 초등학교에서는 다양한 예방 프로그램으로 미래 흡연자를 예방하는 데 초점을 둔 교육이 필요하다고 여깁니다. 중학교에서는 이 시기에 흡연을 처음 시작하는 학생들이 많기 때문에 흡연 이외의 학생들에게 좀 더 흥미 있는 대체 활동을 제시하여 흡연을 아예 시작하지 못하게 할 수 있는 프로그램이 필요하다고 절실히 여

깁니다.

현재도 담배 값 인상, 금연구역 확대 지정, 금연상담활동 등 다양한 국가 금연정책을 펼치고 있고, 덧붙여 범 정부차원의 공익광고 등을 통해서 흡연의 폐해와 금연의 당위성에 대한 대국민 인식 전환 홍보 활성화로 학교, 가정, 사회가 함께 학생들의 건강증진을 위한 흡연예방 환경 기반조성에 힘써야 한다고 생각합니다.

그리고, 학교흡연예방사업을 지원할 수 있는 지역 센터가 국가적 차원에서 마련되어 다양한 예방교육 프로그램 보급, 전문 강사 양성 및 지원, 그리고 무엇보다도 중증 흡연 학생들의 금연을 도울 수 있는 치료적 접근에 대한 방안이 마련되어야 합니다. 그리고 교육청에서는 충분한 예산지원과 학교 교육과정과 연계된 효과적인 학생흡연예방 프로그램 보급, 중증 흡연 학생들이 금연에 성공할 수 있도록 하는 시스템 구축 등이 필요하다고 여깁니다.



▲ 지역단체 보건소 소속 강사초빙 강연회

6. 마지막으로 전국 학교장님을 비롯하여 모든 선생님들께 하시고 싶은 말씀이 있으면 부탁드립니다.

지난 6년간 인성부장을 하면서 지도결과를 분석해보면 부모, 교사가 알지 못하는 사이 자기들만의 으스스한 공간과 부모가 집을 비운 사이 가정에서 친한 사이인 또래끼리 모여 흡연하는 경우가 대부분입니다. 흡연한 사실을 인지한 즉시 부모님은 교사에게 교사는 부모님에게 사실을 전달하여 흡연의 고리에서 빨리 벗어날 수 있도록 해야만 합니다. 예전에, 저의 경우 학부모님께 학교에서 학생의 흡연 사실을 알려 드리니 '요사이 청소년 치고 담배 피우지 않는 학생이 몇이나 되며 나는 담배를 직접 사준다' 는 말씀을 하시는 부모님도 계셨습니다. 이런 경우 흡연의 실마리를 풀어 금연으로 이어지기가 매우 힘듭니다. **부모님, 교사, 학생 자신이 의지를 가지고**

금연할 수 있도록, 꼭 금연해야만 하는 당위성을 알림과 동시에 애정 어린 관심과 협조가 요구됩니다. 아울러 교사와 부모는 포기하지 않고 금연을 시도할 수 있도록 조력하여야 합니다. 그럼에도 미국과 비교하면 성인 흡연율은 우리나라가 높고 청소년 흡연율이 낮은 이유는 부모님들의 각별한 애정과 교사들의 헌신적인 노력의 결과로 여겨지며, 앞으로도 학생들의 흡연예방 및 금연의 중요성과 필요성에 대한 학부모님과 여러 선생님들의 인식과 적극적인 협조가 필요하다고 생각합니다.

05. 학교 알리미

공지사항

[학교흡연예방사업] 금연상담전문가 보수 과정 대면 연수 운영계획 변경 안내

◇ 목적 : 학교흡연예방사업 담당자 대상 「금연상담전문가」 보수 과정 대면 연수를 3회 운영 예정이었으나, 연수의 효율성을 도모하기 위해 2회로 통합하여 운영하고자 함

◇ 주요변경 사항

○ 금연상담전문가 보수 과정

- (운영횟수 및 장소) 총 3회에서 2회로 변경, 기존 2기, 4기를 통합하여 서울(한국건강증진개발원 국가금연지원센터)에서 실시, 5기는 일시 및 수강 신청자 동일, 대전(예람인재교육센터)에서 실시

변경 전			
기수	일시	인원	개최지역(장소)
2기	' 16.9.23.(금)	50명	서울 (한국건강증진개발원)
4기	' 16.10.14.(금)	50명	충청·호남
5기	' 16.11.4. (금)	50명	영남 (장소 미정)



변경 후			
기수	일시	인원	개최지역(장소)
2기	' 16.10.13.(목)	100명	서울 (한국건강증진개발원)
5기	' 16.11.4. (금)	50명	대전 (예람교육센터)

* 실습 및 컨설팅 내용이 포함되어 있지 않아 강의식 교육으로 100명, 50명씩 진행(기수간 변경 가능)

* 교육비 무료, 교육 참석을 위한 여비(교통비 등)는 기관(교육청, 학교 등) 부담, 1,3기는 타 사업 담당자 대상

○ 금연상담전문가 보수 교육 과정(안) : 대면 1일 4시간

* 금연상담전문가 통합 과정 온라인 교육 사전 필수 수강(<http://lms.khealth.or.kr>)

구분	시 간	내 용
1일	13:30 ~ 14:00 (30 ')	• 등록
	14:00 ~ 16:00 (120 ')	• 학교 기반 금연상담의 실제 및 상담사례 개발
	16:00 ~ 17:00 (60 ')	• 신종 담배의 이해
	17:00 ~ 18:00 (60 ')	• 다양한 재흡연 예방 전략

* 프로그램 일정 및 강사는 추후 변동 가능하며, 교육 완료 후 만족도 조사 예정

◇ 기타 사항

○ 연수 신청 변경

- 공문상의 기존 신청자 명단 확인 후 취소 또는 기수 변경을 희망하는 경우 한국건강증진개발원 국가금연지원센터로 전화 요망 (02-3781-2227)

2016년 학교흡연예방사업 국외연수 실시

[기간 및 방문국]

- 기간 : 2016.8.24.(수) ~ 31.(수), 6박 8일
- 방문국 : 영국 런던, 핀란드 헬싱키

[목적]

- 학교 및 청소년 대상으로 실시하는 흡연예방 및 금연정책에 대한 선진 사례를 학습하여 우리나라 시·도 교육청 및 학교 단위의 학교흡연예방사업 개선 및 적용방안 모색
- 선진국 담배규제와 건강증진 정책의 학습 및 벤치마킹을 통한 학교흡연예방사업 방향 설정

[출장자 및 연수자]

- 총 37명 (보건복지부/한국건강증진개발원 등 4명, 시·도 교육청 및 학교의 흡연예방교육사업 실무 담당자 33명)

[방문국 및 방문기관]

○ 영국

1) 영국 중앙보건청 PHE(Public Health England)

- 영국 보건부의 실행집행기관으로 지역단위 보건의료 서비스 및 건강증진 프로그램 운영
- 청소년 흡연예방 전달체계(Youth Referral Pathway) 운영

2) 영국 Healthy Hearts and Kick-it

- 영국 심뇌혈관질환 전문기관으로 청소년 금연 프로그램 운영

○ 핀란드

1) 핀란드 보건복지연구소, THL(National Institute of Health and Welfare ,THL)

- 핀란드의 보건 실행집행기관으로 흡연예방 및 금연사업 운영과 정책 제언
- 청소년 흡연예방 및 금연 프로그램 (North Karelia Youth Project / Helsinki ESFA Youth Study) 운영

2) 핀란드 약물남용예방 EHYT 협회(Erkäisevä päihdety EHYT ry)

- 청소년 흡연예방 및 금연 프로그램(Smoke free Class Competition) 운영



▲ 영국 중앙보건청 PHE(Public Health England)



▲ 영국 Healthy Hearts and Kick-it



▲ 핀란드 보건복지연구소 THL (National Institute for Health and Welfare)



▲ 핀란드 약물남용예방 EHYT 협회 (Ehkäisevä päihdety EHYT ry)

해외여행 시 꼭 알아야 할 금연 상식

국가마다 금연정책은 천차만별이다. 해외여행 중 한국에서 하던 것처럼 길거리에서 담배를 피웠다가는 '벌금 폭탄' 을 맞을 수도 있습니다. 아래에서는 일부 국가의 금연 정책에 대해 소개하고자 합니다.

일본

일본은 흡연자들의 천국이라고 불렸던 국가입니다. 하지만, 도쿄에서 길을 걷던 한 남성의 담뱃불이 어린아이의 눈으로 들어가 결국 실명에 이르는 사건이 벌어지면서 일본은 보행 중 흡연을 금지하는 법이 시행돼 현재에는 정착 단계에 이르렀습니다. 도쿄의 경우, 도시 중심부 변화가가 금연구역으로 지정돼 흡연이 적발되면 2천 엔(한화 약 2만원)의 벌금이 부과됩니다.

싱가포르

벌금과 법규가 엄격하기로 유명한 싱가포르에서는 내/외국인 관계없이 금연정책을 엄격하게 적용합니다. 금연구역에서 담배를 피울 경우 최대 약 1천 싱가포르 달러(한화 84만원)의 벌금을 부과하고 있습니다.

홍콩

홍콩은 2007년 세계 최초로 도시 전체를 '완전 금연도시' 로 선포하였습니다. 유흥업소는 물론 모든 사업장과 공원, 체육관, 운동장, 해변 등 50만 곳을 금연구역으로 지정하고 있으며, 금연구역에서 담배를 피우다 적발되면 벌금으로 5천 홍콩달러(한화 약 72만원)을 부과하고 있습니다.

미국

미국은 주 단위로 엄격하게 흡연 규제를 시행 중입니다. 캘리포니아주는 9개 도시 및 카운티(전체 74 곳)에서 인도를 금연구역으로 지정했습니다. 뉴욕주는 타임스 스퀘어 및 헤럴드 스퀘어와 같은 보행자 광장을 금연구역으로 지정하고 있습니다.

영국

지난해 12월, 스코틀랜드는 18세 이하 아동과 동승한 차량에서 흡연할 경우 100파운드(한화 18만원)의 벌금을 부과하는 법안을 만장일치로 통과시켰습니다.

위와 같이 해외에서는 이미 공공장소에서의 흡연을 강력하게 규제하고 있습니다. 더불어 국내에서도 지방자치단체에 의해 길거리 금연구역이 조성되고 있다고 하니 앞으로는 국내여행에도 금연은 필수가 될 날이 머지 않아 보입니다.

<출처>

06. 흡연예방 교육자료

영상 1

이번 뉴스레터 16호에서는 2016년 금연광고를 소개하고자 합니다.
<후두암 편> 그리고 <폐암 편> 입니다.

2016 금연광고 <후두암 편>

이것이 진실입니다.

흡연 시 후두암에 걸릴 확률 최대 14배 상승
(미국 공중보건국장보고서 (2014))

이제, 담배의 진실과 마주하세요
(2016년 12월 담뭍갑 경고그림 도입 의무화)

흡연은 질병입니다. 치료는 금연입니다.



영상링크 : <https://youtu.be/m9ReXCwwRzA>

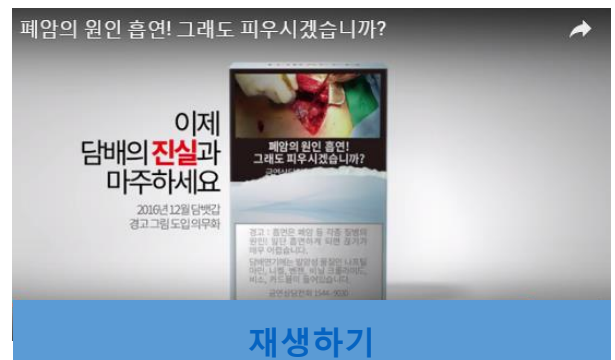
2016 금연광고 <폐암 편>

이것이 진실입니다.

흡연 시 폐암에 걸릴 확률 최대 26 배 상승
(50년간 흡연관련 사망률 경향 2013, 뉴잉글랜드의학저널)

이제, 담배의 진실과 마주하세요
(2016년 12월 담뭍갑 경고그림 도입 의무화)

흡연은 질병입니다. 치료는 금연입니다.



영상링크 : <https://youtu.be/dheAlylgHg4>

금연광고에 이어 청소년흡연음주예방협회에서 제작한 흡연예방 교육 프로그램을 소개하고자 합니다. 프로그램은 초등학생, 중학생, 고등학생용으로 구성되어 있으며 대상자 별로 기본, 심화, 보수 3가지로 나뉘어져 있습니다. (출처 : 청소년흡연음주예방협회 http://www.ynsa.or.kr/program/program_1.asp)

1. 초등학생용 프로그램

1) 기본 프로그램

- 1차 : 가정의 건강은?
- 2차 : 담배는 언제, 어디서 시작되었을까요?
- 3차 : 흡연, 내 몸이 멎어요.
- 4차 : 참된 내 모습은 어떤 모습일까?
- 5차 : 나의 생각을 바르게 표현하려면?
- 6차 : 담배광고, 과연 진실한가?
- 7차 : 우리 모두 흡연(NO), 금연(YES)



2) 심화 프로그램

- 1차 : 건강한 가정을 만들려면?
- 2차 : 담배속에는 무엇이 들어있을까?
- 3차 : 나도 모르게 마시는 담배연기.
- 4차 : 나는 소중한 사람이에요!
- 5차 : 나의 생각, 이렇게 말해요!
- 6차 : TV, 영화 등의 흡연장면은?
- 7차 : 금연환경, 우리 손으로 만들어요!



3) 강화 프로그램

- 1차 : 건강한 생활습관을 가져요.
- 2차 : 담배는 왜 끊기 힘들까?
- 3차 : 엄마, 담배 연기가 무서워요!
- 4차 : 소중한 나, 담배로부터 지켜요
- 5차 : 담배, 싫다고 말할 수 있어요
- 6차 : 지구촌을 금연세상으로
- 7차 : 우리의 결단! 금연세상 만들기



2. 중학생용 프로그램

1) 기본 프로그램

- 1차 : 어떻게 하면 건강하게 살 수 있나요?
- 2차 : 청소년을 유혹하는 흡연환경은?
- 3차 : 나는 어떠한 존재인가요?
- 4차 : 스트레스의 가면을 벗겨라!
- 5차 : 상대방의 흡연권유를 슬기롭게 거절하려면?
- 6차 : 담배를 끊는 가장 좋은 방법은?
- 7차 : 또래활동은 어떻게 할까요?
- 8차 : 흡연으로 인한 손실은?



2) 심화 프로그램

- 1차 : 간접흡연도 위험한가요?
- 2차 : 왜 흡연에 빠졌을까요?
- 3차 : 나는 이런 사람이 될래요!
- 4차 : 나의 스트레스 정도는?
- 5차 : 남이 말하는 의도를 정확히 파악하려면?
- 6차 : 도움이 되는 금연방법을 찾아 볼까요?
- 7차 : 친구의 흡연, 우리가 도울까요?
- 8차 : 흡연은 사회·윤리적으로 왜 문제인가요?



3) 강화 프로그램

- 1차 : 청소년의 흡연은 왜 더 나빠요?
- 2차 : 한번의 흡연으로 중독될 수 있나요?
- 3차 : 나에게 문제가 생겼어요!
- 4차 : 나의 스트레스 정도는?
- 5차 : 나의 생각을 정확하게 표현하려면?
- 6차 : 금연교실
- 7차 : 친구의 흡연, 우리가 도울까요?
- 8차 : 흡연은 사회·윤리적으로 왜 문제인가요?



3. 고등학생용 프로그램 (교사용, 학생용 PDF 각각)

- 1 장. 담배란 무엇인가?
- 2 장. 흡연 실태
- 3 장. 담배의 성분
- 4 장. 담배의 해악
- 5 장. 여성과 흡연
- 6 장. 간접 흡연
- 7 장. 담배회사의 광고전략
- 8 장. 담배를 끊지 못하는 이유
- 9 장. 의사소통기술
- 10 장. 자아존중감
- 11 장. 스트레스
- 12 장. 또래활동
- 13 장. 담배의존도 진단
- 14 장. 금연방법
- 15 장. 금연교실
- 16 장. 재발방지방안
- 17 장. 금연환경 구축 및 운동